



Memoria 2020



 @misevi_es

 /misevi.es

 @misevi_es



C/ José Abascal, 30
28.003 Madrid
+34 621 008935
oficina.proyectos@misevi.es
www.misevi.es

Hemos escuchado muchas cosas sobre el año 2020, la mayoría de los análisis pretendían borrar, de la memoria colectiva, el año en que vimos truncadas nuestras seguridades. El año 2020 puede mirarse desde muchos prismas, la mayoría nos devolverán paisajes grisáceos de la realidad: sufrimiento, soledad, fragilidad, miedo, angustia, pobreza... pero sin duda, el año 2020 es también un año para el aprendizaje y la esperanza.

Y ¿qué hemos aprendido en Misevi? Lo primero es que la solidaridad es la gran baza con la que contamos en tiempos de crisis. Las acciones de emergencia que lanzamos durante este año han sido respaldadas con entusiasmo. Nuestros donantes, una vez más, han redoblado sus esfuerzos para que nuestras acciones pudieran materializarse. Tanto en Angola como en Bolivia, las ayudas de emergencia pudieron atajar las situaciones de vulnerabilidad que sufrieron millares de personas. GRACIAS por ello.

Hemos aprendido, también, que ante la adversidad la respuesta debe ser conjunta. El individualismo que alimentamos desde hace décadas ha demostrado ser la peor de las recetas, ante los tiempos que hemos tenido que vivir. Ante la dificultad, el trabajo en grupo y la respuesta común es la solución, y de eso dan buena cuenta los misevis por el mundo. Los proyectos que lideramos en el campo de la mujer, la educación, la discapacidad, la infancia, etc, buscan empoderar a las comunidades más vulnerables, haciéndolo desde un enfoque comunitario y dando a los actores locales el protagonismo y el liderazgo en ese proceso de transformación.

Hemos aprendido, por último, que la necesidad es el acicate para que la inventiva humana se abra paso. ¿Cuántas cosas cotidianas, personales y profesionales hemos reinventado en este 2020? Todos hemos sido testigos y protagonistas de esta avalancha de ingenio. Nuestras misioneras y misioneros llevan años transformando la realidad a golpe de creatividad, encontrando soluciones únicas, diferentes, incluso mágicas a las necesidades con las que les toca lidiar. GRACIAS por esa actitud transformadora.

Y sin duda 2020 fue el año de la esperanza. Volvamos la mirada a todo lo que vivimos en nuestras realidades y en nuestra asociación y descubriremos razones para el optimismo: nuevos horizontes, aprendizajes y transformaciones claves. En misevi hemos entendido este tiempo excepcional como un espacio para ofrecer respaldo, apoyo, solidaridad, cambio...en una palabra, esperanza.

Aprovecho estas últimas líneas para despedirme como presidente de Misevi. Llevo 13 años en este servicio, siendo testigo directo del trabajo de nuestros misioneros y misioneras, y de la solidaridad de todos vosotros y vosotras, los socios y socias de Misevi. GRACIAS por este tiempo privilegiado. La misión es y seguirá siendo nuestra vida.



INDICE

¿QUIENES SOMOS?	4
¿QUE NOS MUEVE?	4
ASAMBLEA	6
HITOS POR ÁREAS DE TRABAJO	11
COMUNICACIÓN Y MARKETING	12
FORMACIÓN	14
GESTIÓN.....	16
CAMPAÑA AYUDA HUMANITARIA POR COVID-19	19
ANGOLA	24
BOLIVIA	28
GALICIA	32
SEVILLA	34
ZAMORA	35
ZARAGOZA	36
AGRADECIMIENTOS.....	38
BALANCE ECONÓMICO	40
Impactos en redes de otras asociaciones:.....	42
Impactos en webs corporativas:.....	42



ALGUNOS DATOS



¿QUIENES SOMOS?

Somos una ONGD (organización no gubernamental para el desarrollo). Nuestros miembros viven y actúan tomando como referencia la opción por los pobres; orientan sus labores hacia la promoción humana y espiritual de las personas, la lucha contra la pobreza y el compromiso activo con los contextos de exclusión social que se producen en los países y entornos donde estamos presentes.

Nacimos para fomentar, facilitar, apoyar y coordinar la presencia y el trabajo evangelizador de los laicos vicencianos en la Misión. Nuestra relación con la Congregación de la Misión, la Compañía de las Hijas de la Caridad y con otras asociaciones laicas de la familia vicenciana es de carácter espiritual, carismático y de colaboración.



¿QUE NOS MUEVE?

- OFRECER un respaldo humano, moral, espiritual, formativo y económico a las misiones, especialmente a las propias de la entidad o vinculadas a otras ramas de la familia vicenciana. Este respaldo se materializa mediante el envío de laicos que ofrecen su servicio misionero y mediante apoyos materiales para los diferentes proyectos en los que trabajan.
- POTENCIAR la formación humana y misionera, y la vida espiritual de nuestros miembros.
- PROMOVER y apoyar acciones de sensibilización y de cooperación para el desarrollo.



¿DÓNDE ESTAMOS?

En España. Nuestra sede está en Madrid, C/ José Abascal, 30 oficina.proyectos@misevi.es 28.003 Madrid, teléfono +34 621 008 935, pero tenemos delegación en las siguientes provincias españolas: Cádiz, Ciudad Real, Sevilla, Cantabria, Guipúzcoa, Murcia, Navarra, Pontevedra, Valencia, Zamora y Zaragoza.

En el mundo. Tenemos dos misiones en dos continentes y en dos países. Estamos en Angola y Bolivia. En total tenemos desplegados sobre el terreno 4 misioneras y 1 misionero, laicos que desarrollan más de 10 proyectos de cooperación internacional.



NUESTRA ORGANIZACIÓN



ASAMBLEA

La Asamblea es el órgano máximo de participación y gobierno que marca las líneas de actuación, elige los órganos de representación y ratifica las decisiones importantes que éstos toman por la entidad. Es convocada por el Equipo Coordinador ordinariamente al menos una vez al año.

Según nuestros estatutos, deben participar todos los miembros de pleno derecho y como máximo dos miembros en formación, además del Equipo Coordinador; todos ellos tienen voz y voto, salvo los asesores del Equipo Coordinador que sólo tienen voz. Además, es habitual que como establecen nuestros estatutos, el Equipo Coordinador invite a colaboradores o personas que tienen un vínculo especial y pueden aportar su voz, pero no su voto.

En la actualidad, contamos con 62 miembros de pleno derecho y 2 miembros en formación que junto con los colaboradores suman un total de 245 socias-os.



EQUIPO COORDINADOR

Es el órgano gestor y de representación de la entidad, su trabajo se rige por los acuerdos y líneas de actuación marcadas en asamblea. Está formado por ocho miembros:

- Presidente: Israel Peralta Pérez (Zamora)
- Secretario: David Sanz Remacha (Zaragoza)
- Tesorero: Juan Luis Moreno Ruiz de Castro (Lebrija, Sevilla)
- Misionera: Virginia Alfaro Calvo (Lobito, Angola).
- Vocal 1: Inmaculada Concepción Arias Álvarez (Sevilla)
- Vocal 2: David Martínez Vargas-Machuca (Cádiz)
- Asesor: P. Juan José González, CM (Provincia San Vicente España)
- Asesora: Sor María Donat Torró, H.C. (Provincia España Este)

La diversidad de zonas de residencia de los miembros supone un reto y una oportunidad a la hora de organizarnos y poder establecer mecanismos para juntarnos y tomar decisiones utilizando las TIC.



En 2020, debido a la situación de pandemia por la COVID, el equipo coordinador sólomente ha mantenido una reunión presencial en Zaragoza los días 18 y 19 de enero.

El resto de las **reuniones** han sido on line a través de la plataforma Google Meet. Han sido un total de nueve, que se han realizado en las siguientes fechas: 21 marzo, 20 abril ,18 mayo, 13junio, 12 septiembre, 8 noviembre, 14 noviembre, 9 diciembre.

En lo que concierne a las líneas de acción durante 2020, el equipo coordinador ha ido consolidando aquello que se puso en marcha desde la última Asamblea General y ha ido impulsando las líneas de acción emanadas de la misma a través tanto del trabajo directo, como indirecto, animando al resto de la asociación a ir haciéndolas posibles, siempre con la vista puesta en:

- Nuevas líneas de acción emanadas en la Asamblea de 2017 para el siguiente cuatrienio.
- Necesidades y oportunidades surgidas desde entonces y detectadas como tales por el Equipo Coordinador.



Se ha continuado, como en años anteriores, con el desarrollo de ideas, métodos o sistemas que el Equipo considera válidos y necesarios para el buen funcionamiento de la asociación. Entre ellas: Del trabajo realizado a lo largo de este año queremos destacar los siguientes hitos que nos parecen importantes:

- **Vida asociativa (comunidades, socia y socias-os, organización, etc.):**
- Este 2020 ha habido peticiones de **envíos temporales** que no han podido realizarse debido a las restricciones impuestas por la pandemia.
- **Planificación de visita** de dos miembros del equipo coordinador a **Angola** en abril. Se realizaron las gestiones necesarias para los visados. La visita no pudo llevarse a cabo por el estado de alarma en España en el que se restringieron las salidas del país.
- **Planificación de visita** de dos miembros del equipo coordinador a **Bolivia** en septiembre de 2020. No se realizó por los mismos motivos que el punto anterior.
- **Establecimiento y seguimiento** de las tareas de **Secretaría Técnica**: Búsqueda de financiación pública y privada, Gestión administrativa, Gestión documental de la asociación, Web y redes.
- **Impulso** del trabajo por Áreas.
- **Acompañamiento** del trabajo que realiza la familia Simó Castellanos en Alemania.
- **Acompañamiento** al retorno a España de las misioneras Cristina Aranguren y Nina Manchado.
- El número de miembros en la asociación en 2020 fue de **245**. Hubo 1 solicitud de miembro de pleno derecho, y 9 socia y socias-os colaboradores nuevos.
- **Colaboración con COVID-AMVE** para presentar proyectos para financiar actividades y servicios que se realizan en Angola y Bolivia.
- **Celebración de la Asamblea** ordinaria de Misevi España. Octubre de 2020. Por primera vez en la historia de Misevi fue on line. Participación de 43 socia y socias-os/as. Se realiza un trabajo postasambleario en el que se elabora, con la votación de los/as asambleistas, un documento que recoge los Retos y las Líneas de acción para que orienten el trabajo de la asociación hasta la celebración de la siguiente Asamblea en 2021.
- **Propuesta** a los/as miembros de Pleno Derecho de la realización de **auto-evaluaciones** del año 2020 tomando como base el documento Vida en Misión.
- **Encuentros personales** en su periodo vacacional en España con Germán Sánchez y Delmy Lanza. Zaragoza. Enero 2020.
- **Acuerdo** entre Misevi Internacional y Misevi España para posibilitar el **envío misionero** de Valeria Coronel a Bolivia por un tiempo de un año que se materializa en 2021.
- Reuniones on line con Misevi Internacional.
- Se **rescinde el contrato** de servicios con la Gestoría Nabata. **Se contrata** los servicios con la gestoría "Cataño Consultores" en Lebrija (Sevilla).

- **Participación en foros asociativos y representación en los mismos**
- Representación de Misevi en el [EMVE](#). Se añade otro miembro más en esta tarea.
- Participación en reuniones de la coordinadora de la [FAMVIN de España](#).
- Participación en [Encuentro nacional de laicos](#). Febrero de 2020. Desde Misevi participaron cinco miembros.
- Participación en reuniones y en la asamblea anual de la [CALM](#). Mayo de 2020.
- Participación de dos miembros del equipo en el [Encuentro on line de Misevis hispanohablantes](#). Diciembre de 2020.
- El equipo coordinador decide **no continuar** la participación de Misevi en [AFAVI](#).





NUESTRAS ÁREAS DE TRABAJO

HITOS POR ÁREAS DE TRABAJO

Distribuimos las tareas del día a día entre diversas áreas de trabajo, que son grupos abiertos a la participación de todos los/as socia y socias-os/as. Según nuestros estatutos, los/as socia y socias-os/as de pleno derecho tienen la obligación de participar activamente en el desarrollo de la asociación y por tanto deben colaborar integrándose en alguna de las áreas.

HITOS 2020

FORMACIÓN

Aumento del nº de personas en los cursos de formación.

COMUNICACIÓN

Diseño y divulgación de macrocampaña Covid-19.
Divulgación campaña en Búsqueda de Misioneras-os.
Perfil en redes más dinámico y actual.

ESPIRITUALIDAD

Formación interna dentro del área.
Continuidad con las oraciones.
Consolidación de la tutorización.
Generar espacio de reflexión interna a los socios.

LOCAL

Consolidación de dinámica de trabajo
Realización de vídeo de sensibilización.
Realización de actividades de recaudación.

GESTIÓN

Formulación de un plan de trabajo.
Captación de socios y recursos.
Respuesta a la emergencia Covid-19.



COMUNICACIÓN Y MARKETING

En el área colaboran de forma voluntaria un total de 6 miembros de forma permanente. Además 3 socios colaboran de forma puntual. La dinámica de trabajo es a través de reuniones virtuales (utilizando la plataforma Meet de Google), el correo electrónico y grupo de whatsapp.

La función del área es dar a conocer y difundir las acciones realizadas por la entidad a través de los distintos canales de comunicación tanto internos como externos: boletín, noticias en la web, redes sociales, contacto con medios. Entre las tareas principales que desempeña el Área podemos destacar: gestión y creación del contenido que se publica en la web; gestión y creación del contenido que se publica en Redes Sociales; diseño gráfico corporativo; gestión de entrevistas con Medios; y creación de campañas.

Canales de comunicación externa

- Facebook: A lo largo de este año se ha trabajado en la imagen proyectada en nuestro Facebook. Siguiendo la línea de lo trabajado en años anteriores, hemos apostado por una comunicación cercana, que estuviera al día en los temas de actualidad, que mostrara su apoyo a numerosas causas y sobre todo que contara y diera visibilidad al trabajo realizado. Se han publicado noticias sobre eventos que se realizan en diferentes lugares donde hay miembros de la asociación. También se ha continuado haciendo eco de días Internacionales, así como de fechas celebrativas en la Iglesia y festividades de nuestro carisma vicenciano. Se cuenta con **1.866** seguidores/as .
- Twitter: a final de año contábamos con **680** seguidores/as.
- Instagram: A final de año contábamos con **609** seguidores/as.
- Página web: A lo largo de 2020 se ha trabajado en varias reuniones sobre los cambios que serían necesarios para actualizar nuestra web y se han redactado algunas propuestas para mejorarla. Por otro lado seguimos en la línea de publicar noticias relevantes de la asociación. Este año se han publicado 30 artículos de autoría de socios/as de Misevi donde se comparten experiencias de la vivencia de la pandemia de COVID-19 en clave misionera.

Retos logrados

- Trabajar el perfil de Misevi en Redes Sociales, haciéndolo más cercano, más actual, más dinámico. Para ello hemos establecido unos criterios de publicación y hemos comenzado a generar contenido propio (entrevistas).
- Promover el rediseño del logo de Misevi y de la actual identidad corporativa.
- Concienciar sobre la unidad de diseño corporativo en los materiales que las zonas realizan.



ESPIRITUALIDAD Y ACOMPAÑAMIENTO

En el área colaboran, de forma voluntaria, un total de 12 miembros de forma permanente. La dinámica de trabajo es a través del correo electrónico y grupo de whatsapp.

En el área de espiritualidad se vela por el desarrollo de la espiritualidad laical, misionera y vicenciana de todos sus socios, para que cada quien pueda responder de la forma más plena posible a la llamada que de Dios ha recibido.

La función del área también es realizar un acompañamiento individual, a través de conversaciones frecuentes y sobre todos los temas de la vida; facilitar el diálogo íntimo con Dios dando respuesta a la vida diaria a través de la oración; ayudando a discernir espiritualmente a partir del conocimiento y aceptación de uno mismo.

Acciones

- Oraciones del tiempo de Cuaresma, oraciones y liturgia en la Asamblea anual y oración a San Francisco Javier. (<https://espiritualidad.misevi.es/category/cuaresma-2020/>) Durante los meses de marzo y abril. Se ha preparado y difundido una oración diaria durante cada uno de los cuarenta días. Para la asamblea se preparó la oración del sábado por la mañana, y una para finalizar la jornada. Se han publicado materiales on-line para vivir la Semana Santa. Se realizó una oración el 3 de diciembre, día de San Francisco Javier.
- Seguimiento de las tutorías.
La coordinadora del Área, los días previos a la reunión del Equipo coordinador, realiza un breve resumen de las aportaciones enviadas por los/as tutores/as fruto de los procesos de tutorización.
- Actividad reflexiva para los miembros de Misevi, desde el planteamiento de nuestro ser y estar en Misión. Consistió en breve reflexión e imagen motivadora y se decidió enviar antes de la Asamblea como motivación para despertar el entusiasmo misionero. Y también tuvo una segunda utilidad al servir para motivar a participar en la asamblea.

Retos logrados

- Consolidación de la Tutorización. Desarrollo de esta labor de seguimiento realizada con gran sensibilidad y entusiasmo profundizando. Se prepararon 4 cuadernos más de Bitácora y se enviaron a sus destinatarios.
- Preparación de un curso mediante plataforma on line para formación y reorientación del acompañamiento en Misevi y en líneas generales lo que esto significa.
- Fortalecimiento de las oraciones cuaresmales, cuya difusión ha alcanzado mayores niveles que en años anteriores y otros espacios de oración durante el año.



FORMACIÓN

El área de Formación es la encargada de proporcionar formación y acompañamiento a todas las personas que tengan vocación misionera y quieran ampliar sus conocimientos teológicos, culturales, sociales,... que mejoren su evangelización en cuanto a la doctrina ecuménica de la Iglesia universal.

Retos logrados

- Puesta en práctica del curso
- Acompañamiento de las personas que se acercan a la formación de Misevi España
- Favorecer el discernimiento en la vocación misionera de las personas que participan de la formación, sean socios o no de la asociación.
- Ofrecer la nueva formación online en distintos contextos...
- Difusión de los cursos realizados según el siguiente plan:
 - Transmisión de cada sesión formativa conforme se acerca la fecha para su realización, lo que favorece la llegada de nuevos participantes.
 - Testimonios de un participante de cada sesión formativa sobre su propia experiencia ante ésta.
 - Transmisión de la información de las sesiones formativas a los socios a través de la Secretaría de Misevi y de animación desde el propio Área.

FORMACION 2020

1919-2020 La misión en papel



Fecha: 27 enero a 29 febrero.

On-line: Plataforma Moodle.

Ponente: Idoia Makazaga.

Participantes :15

Programa:

INTRODUCCION
UN VISTAZO A LA HISTORIA
UN VISTAZO A LOS DOCUMENTOS
¿Y DESPUÉS DEL MES EXTRAORDINARIO
MISIONERO?

Comprometidos en la acción

Fecha: 21 a 22 marzo.

Presencial en Casa de Espiritualidad Salamanca

Ponentes: Trinidad Lacarra, Ángela López, Francisco Berbegal.

Participantes :CANCELADO POR COVID-19

Animación Misionera

Fecha: 21 noviembre

On-line Google meets

Ponentes: Montserrat Rescalvo.

Participantes :35

Programa:

INTRODUCCION
NO PARTIMOS DE CERO LUCES Y SOMBRAS
LA ANIMACION MISIONERA Y SU DINÁMICA
QUIEN REALIZA LA ANIMACION MISIONERA
ACTITUDES
PERFIL DEL ANIMADOR MISIONERO
RASGOS DEL ANIMADOR MISIONERO
OBJETIVOS Y HERRAMIENTAS
ALGUNAS FUNCIONES .ÁMBITO E INSTRUMENTOS





GESTIÓN

La función del área es llevar a cabo la gestión económica de la entidad y la de las coberturas de los misioneros (seguros, viajes, trámites administrativos, etc.).

Particularmente, este año se ha concretado apoyando procesos de retorno de misioneros, y comenzando la gestión de los envíos de misioneros de media duración. Además de realizar las acciones que surgieron durante este periodo.

Participan seis personas.

En cuanto a la [función económica](#), colaboración con el tesorero de la asociación para:

- Elaborar y controlar los análisis económicos.
- Control financiero.
- Cálculo de necesidades económicas y financieras.
- Previsiones de tesorería.
- Control y seguimiento de las donaciones periódicas (socios) y puntuales.
- Rendimiento de las declaraciones fiscales.
- Cambio de gestoría.

En cuanto a la [función de gestión y atención al misionero](#), gestionando:

- Los viajes de retorno de dos misioneras de Angola.
- El viaje y la contratación de seguros específicos de viaje de una misionera Argentina enviada a Bolivia por un año.
- Las cotizaciones a la Seguridad Social de los misioneros y coberturas equiparables (fondos VIDA).
- La gestión de consulta de dudas y actualización de uno de estos fondos.
- La contratación conjunta con OMP de los seguros de los misioneros de larga duración, estableciendo mecanismos de control propios para garantizar su continuidad en el tiempo.

[Otros procesos y gestiones](#), facilitados por la persona contratada e integrada en esta Comisión de Trabajo:

- Preparación, presentación y justificación de subvenciones.
- Consecución y canalización de donaciones a través de micro proyectos.

Retos logrados

Generar dinámicas encaminadas a aumentar los ingresos económicos, especialmente procedentes de actividad interna:

- Captación de socios y colaboradores económicos estables.
 - Difusión de microproyectos.
 - Captación de apadrinamientos.
 - Explorar otras formas de captación de micro ingresos: mecenazgos sobre proyectos, etc.
 - Liderar la formulación de un plan de trabajo con criterios y metas comunes para la captación de recursos desde todos los lugares donde haya presencia de Misevi.
-
- Sobre estos puntos, destacar la campaña de subida de cuotas que se realizó por parte de secretaría técnica que supuso incrementar 195 euros al mes, o sea, 2.340 al año. A esto le sumamos 4 nuevos socios agregando el total de 240 euros más al mes, o 2.880 al año. Gracias a esto, vamos dando pasos para conseguir el autosostenimiento de nuestra asociación generando una estabilidad económica.
 - También, la pandemia global provocó un revés en la vida de los proyectos que gestionan nuestros misioneros. Esto llevó a generar microproyectos destinados a paliar la urgencia del momento.



¡TE NECESITAMOS!

Necesitamos tu ayuda para combatir la crisis humanitaria provocada por el COVID-19

Trabajando para ayudar a los más afectados por el Covid-19 en los lugares donde estamos presentes: Angola, Bolivia y España.

[DONAR AHORA](#)



NUESTRAS CAMPAÑAS DE SENSIBILIZACIÓN

CAMPAÑA AYUDA HUMANITARIA POR COVID-19

Desde el comienzo de la pandemia nos movilizamos para dar respuesta a los nuevos retos que se planteaban en Angola y Bolivia, y en el mes de mayo realizamos un macroproyecto para recaudar fondos para la emergencia. La campaña fue todo un éxito y recaudamos 16.167 euros.

Además de la campaña del macroproyecto, se trabajó con microproyectos de emergencia y en colaboración con Covid-Amve, Manos Unidas y La Alianza Famvin sin Hogar (FHA) , se consiguieron otros fondos de emergencia.

En total se implicaron 233 donantes, entre entidades públicas y personas particulares y se recaudaron 89.940 €. Algunos de estos proyectos se desarrollarán durante el 2021.



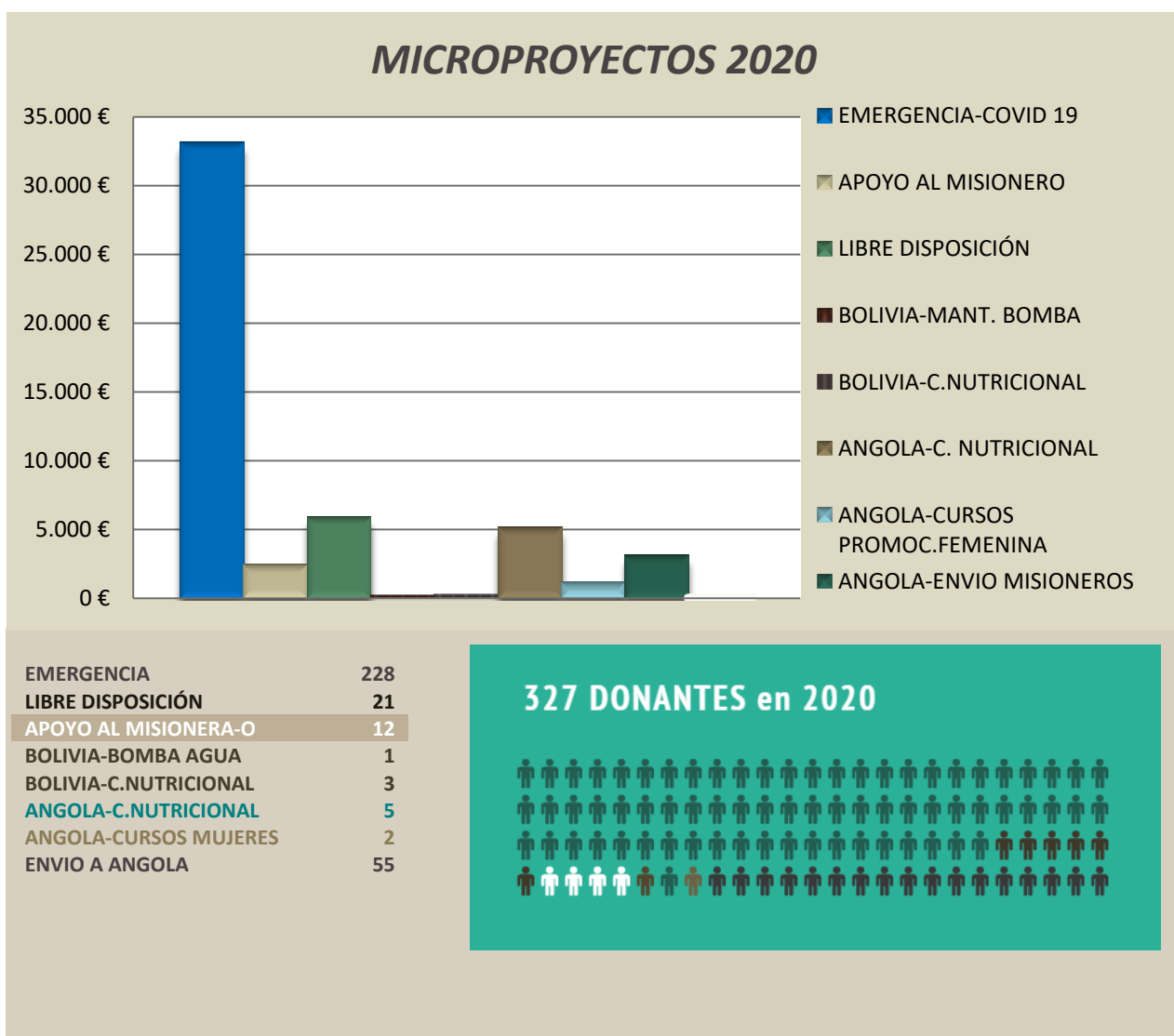
CONCEPTO	TIPO DE AYUDA	MEDIO	CANTIDAD	DONANTES
MICROPROYECTOS	EMERGENCIA SANITARIA -BOLIVIA	PLATAFORMA MI GRANO DE ARENA + INGRESOS BANCO	11.168,00	96,00
	MEDICAMENTOS EMERGENCIA -BOLIVIA		494,00	8,00
	SIGAMOS-EMERGENCIA SANITARIA -BOLIVIA		1.823,00	14,00
	MEDICAMENTOS EMERGENCIA- ANGOLA		475,00	1,00
MACROPROYECTO	EMERGENCIA SANITARIA ANGOLA-BOLIVIA		16.167,00	109,00
PROYECTOS	AYUDA HUMANITARIA ANTE EL ESTADO DE EMERGENCIA EN LOBITO Y SACABA	FHA	5.230,00	FHA
	REDUCCION DEL IMPACTO CONFINAMIENTO POR CORONAVIRUS DE POBLACION DE RIESGO EN LOBITO	MANOS UNIDAS	8.899,6	MANOS UNIDAS
	APOYO A LA SUBSISTENCIA DE LA POBLACIÓN VULNERABLE Y PREVENCIÓN DEL CONTAGIO Y EXPOSICIÓN DE LA COVID 19 EN SACABA	COVIDE-AMVE	18.000,00	DIPUTACIÓN CUENCA
	ESTABLECIMIENTO DE PROYECTO ACUÍCOLA PARA MEJORAR EL NIVEL NUTRICIONAL DE LA POBLACIÓN EN SACABA		15.257,37	AYUNTAMIENTO MURCIA
	REACTIVACIÓN DE LAS ECONOMÍAS FAMILIARES LIDERADAS POR MUJERES EN RESPUESTA A LA SITUACIÓN DE POBREZA ACENTUADA POR LA COVID 19 EN SACABA, COCHABAMBA BOLIVIA		12.426,40	CONCELLO LUGO
TOTAL			89.940,37	233





MICROPROYECTOS

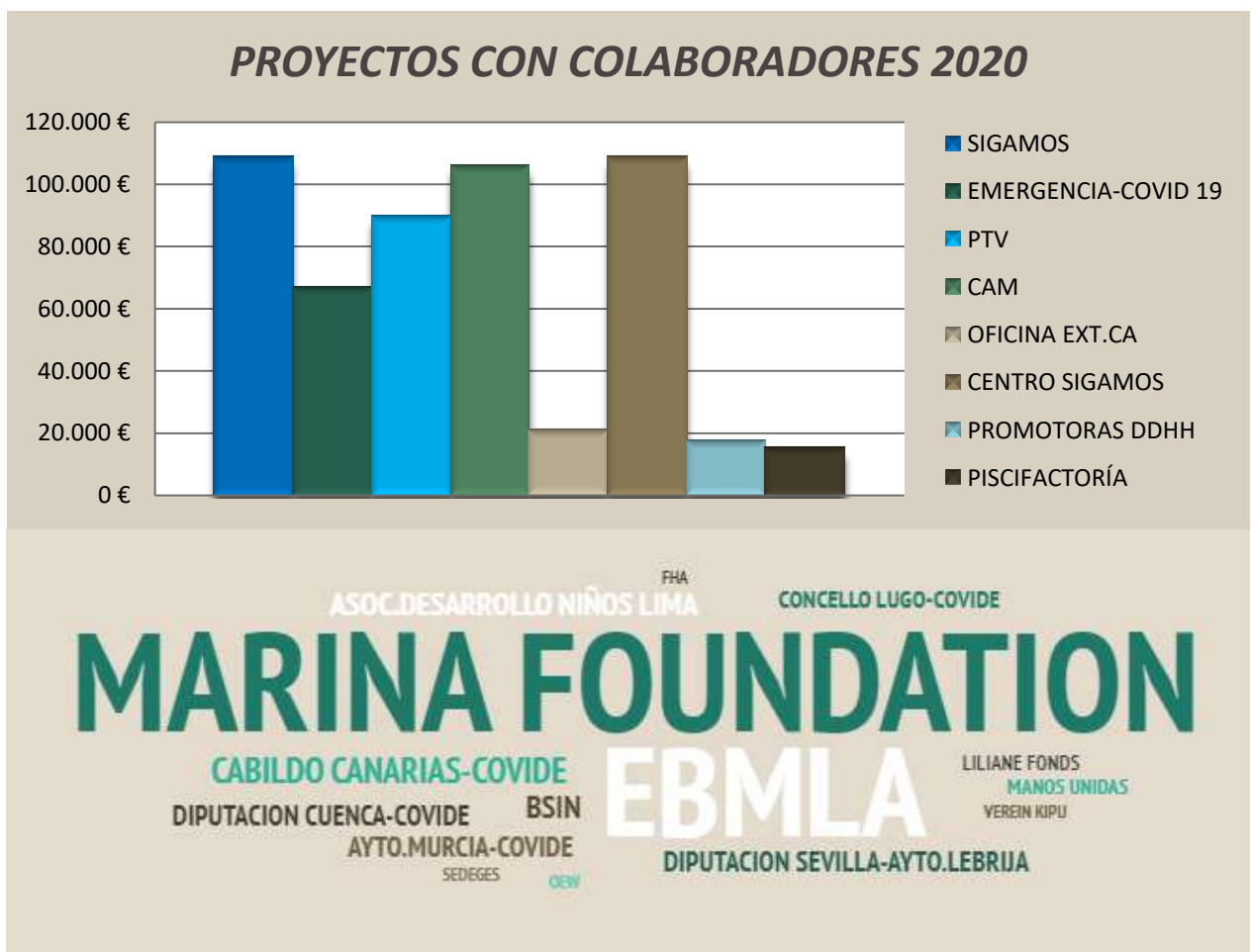
En lo relativo a microproyectos a parte de los de emergencia podemos destacar el número de donates del 2020 que llegamos a los 327, la mayoría de ellos particulares, con una recaudación total de 51.276 €, queremos agradecerles a todos su esfuerzo y colaboración.





PROYECTOS

En este año, queremos destacar el trabajo junto a otras ONGD y entidades públicas y privadas, agradecer su colaboración, esfuerzo y celebramos lo que juntos hemos conseguido.



NOTA:
PTV (PROGRAMA TERAPÉUTICO DE VARONES)
CAM (CENTRO DE ATENCIÓN A LA MUJER)



NUESTRAS MISIONES EN EL MUNDO



El trabajo de Misevi en Angola durante este año se vió marcado por la Pandemia del Covid-19. Ya que ante la llegada de la enfermedad se pararon todos los proyectos y programas y el trabajo se centró en la ayuda humanitaria, para ayudar a la población, que se atiende habitualmente, a paliar las consecuencias de la nueva realidad.

Se dio continuidad a acciones que responden al acompañamiento de catequesis infantil y grupos de jóvenes y adultos dentro del contexto de la parroquia y de la Familia Vicenciana. Algunos trabajos se realizan junto a las Hijas de la Caridad y otros a petición de los párrocos y vicarios pastorales en el marco de la Parroquia Santísima Trinidad y del Centro Pastoral Buen Pastor, en Lobito.

La presencia de misevi estuvo conformada durante este año por Virginia Alfaro, Cristina Aranguren y Guillermina Manchado. Estas dos últimas regresaron a España durante el 2020 por períodos indefinidos

CONTEXTO

Angola, oficialmente República de Angola; capital Luanda. Tiene una población estimada de 49.310.273 habitantes, con un territorio de 1.246.700 km cuadrados. El PIB es de \$ 175.540 mil millones, siendo su renta per cápita de \$ 6.127. El Índice de Desarrollo Humano es de 0,533, bajo, lo que le coloca en el número 150, como uno de los países menos desarrollados del mundo.

La lengua oficial es el portugués, pero se hablan a su vez varias lenguas nacionales. Angola consiguió la independencia de Portugal el 11 de Noviembre de 1975, Después mantuvo una cruenta guerra civil que duró 27 años. La ciudad de Lobito fue fundada en 1905. Se localiza en la costa del Atlántico. Tiene 3.648 km² y más de un millón y medio de habitantes, muchos venidos del interior en tiempos de la guerra. Su principal foco de desarrollo fue el ferrocarril que unía varias partes del país y el puerto que es uno de los más importantes del país. El comercio informal es la mayor fuente de ingresos de la mayoría de las familias.

Misevi en Angola está presente a través de un convenio de colaboración misionera con las Hijas de la Caridad de la Provincia de San Vicente de Paul (España).

El 2020 año de inicio de la pandemia de Covid-19 ha estado marcado en Angola por fuertes medidas de contención y prevención del virus:

- Paralización de toda actividad social, económica, educativa, laboral, interfronteras, religiosa, por el decreto de Estado de Emergencia en Marzo.
- Reducción de movilidad tanto en horarios como en territorios nacionales, a partir de mayo por el decreto de Estado de Calamidad Pública.
- Las fronteras nacionales han permanecido cerradas, con cortos intervalos de apertura.

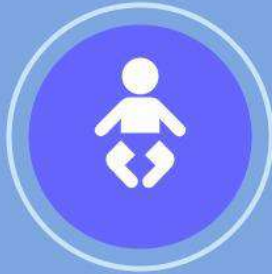
- El sistema educativo reinició en el nivel superior y medio a mediados de octubre y con turnos y restricciones.

La educación primaria y pre-escolar no volvió a estar activa desde marzo. Misevi en Angola logró permisos de Salud pública para desarrollar con todas las medidas de prevención en la mayoría de sus actividades pastorales a partir de finales de Mayo 2020

ACCIONES DESARROLLADAS

- *PROMAICA: adultas y jóvenes:* Promoción de la Mujer Angolana en la Iglesia Católica. Su objetivo es la promoción de la mujer en cualquier ámbito sea rural o en la ciudad.
- *Jóvenes gestantes:* Acompañamiento a jóvenes gestantes y formación que reducen el riesgo ocasionado por la temprana edad de gestación y la inexperiencia en la educación de los hijos.
- *Coordinación de la catequesis:* Su objetivo es acompañar la catequesis infantil y sacramental, en el barrio Cassai y a los catequistas y su formación, así como fomentar la participación en la comunidad eclesial de los jóvenes y niños.
- *Sociedad San Vicente de Paúl:* Acompañamiento a un grupo de la parroquia Santísima Trinidad en el barrio Cassai, en la escuela Inmaculado Corazón.
- *Pastoral Penitenciaria:* Misevi acompaña las actividades realizadas en la cárcel de Lobito, de nombre La Comarca, es una institución penitenciaria con 200 internos varones, en régimen preventivo.
- *Acompañamiento a la Comunidad de Santa Marta:* El objetivo es acompañar y motivar la vida eclesial de la comunidad de Santa Marta, así como el fortalecimiento de dicha comunidad.
- *Caritas parroquiales de la Santísima Trinidad y Buen Pastor:* Se acompaña a la Cáritas parroquiales en sus acciones para beneficiar a los/as más desfavorecidos/as y se colabora en la formación de colaboradores.
- *Hogar de ancianos San Vicente de Paúl:* Es gestionado por las Hijas de la Caridad. Desde la comunidad nos encargamos de realizar actividades que permitan la expresión verbal y corporal; la estimulación cognitiva; y la autoestima.
- *Asociación de la Medalla Milagrosa:* Misevi ayuda en la coordinación de los grupos de la Asociación de la Medalla Milagrosa, formados por 420 familias. Cada uno de ellos tiene diversos encuentros de oración y actividades de ayuda a los necesitados.

Proyectos Angola



Omöla Wasandjuka

POBLACIÓN META:180 niñas y niños. (Se paró de marzo a mayo por la pandemia)

ACTIVIDADES:

Nutrición, higiene, sensibilización, formación familiar y comunitaria. .

Seguimiento en los asuntos de identificación civil.

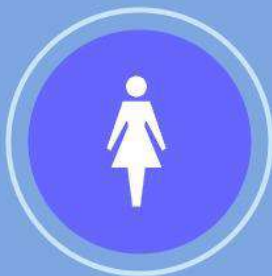
Acompañamiento y visitas familiares



Programa de Promoción de Salud Mental

POBLACIÓN META : 80 enfermos-as y sus familias

Intervención de acompañamiento a enfermos y familiares que les permita acceder a terapias, tratamientos, medicamentos y actividades que mejoren la calidad de vida con foco en la salud mental.



Centro de Promoción Femenina

POBLACIÓN META: 30 MUJERES

ACTIVIDADES:

Acompañamiento durante la pandemia

Formación de julio-diciembre



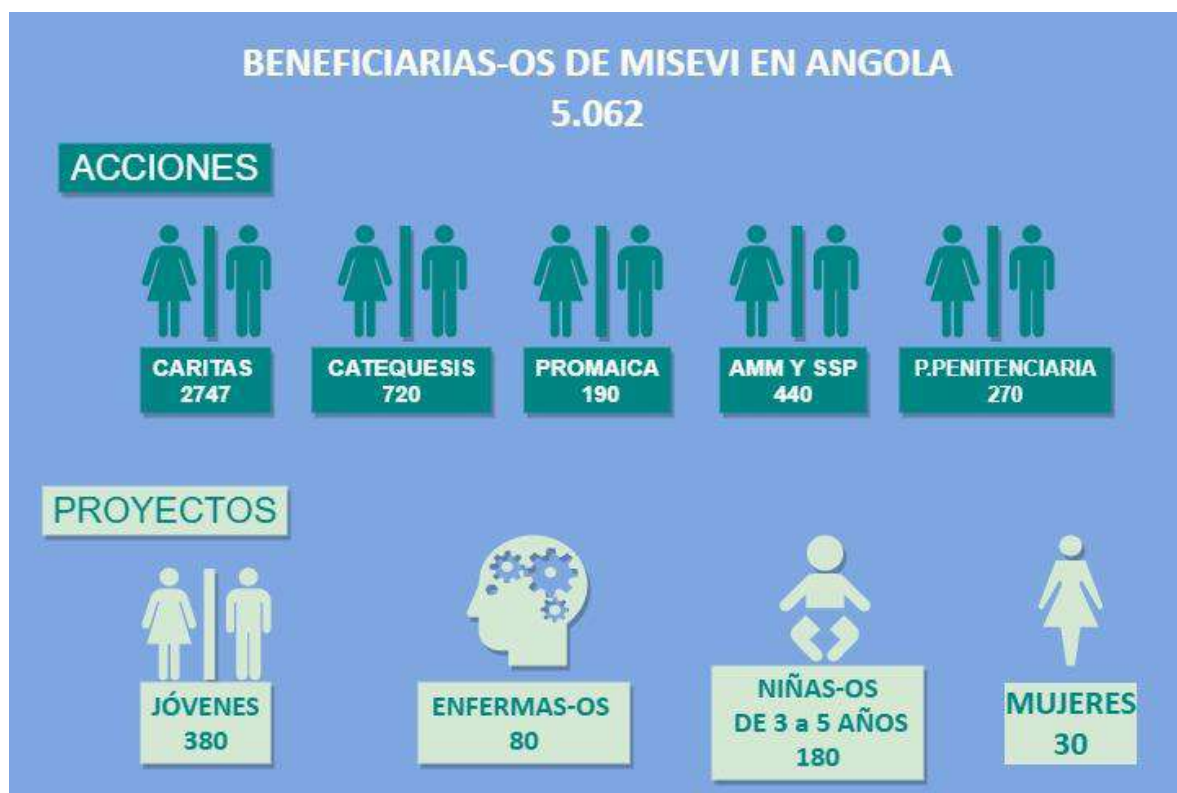
Ondjango Yapingololi

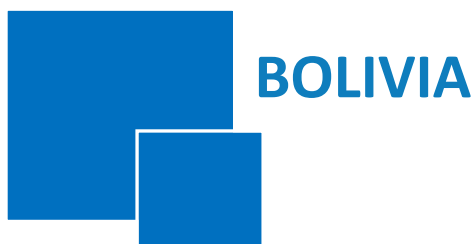
POBLACIÓN META: 380 JÓVENES

ACTIVIDADES: (Se paró en marzo y abril por la pandemia)

Educativas, Deportivas, Sociales y Formación de Líderes







En Misevi llevamos a cabo una acción evangelizadora totalmente enraizada en la Iglesia local, la sociedad sacabeña y la cochabambina. Partimos de la opción por los más pobres como referente evangélico que guía nuestro vivir, nuestro ser y actuar.

La presencia de Misevi durante este año ha estado conformada por Germán Sánchez y Delmy Lanza.

CONTEXTO

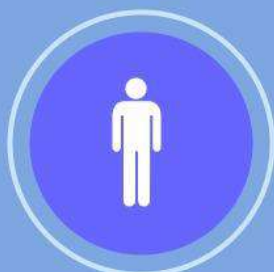
Bolivia se encuentra en el puesto 114 de 189 países de la lista PNU, informe de 2019, con un IDH-D de 0,533. Los datos muestran un desempeño positivo y sostenido del desarrollo humano en el tiempo debido, fundamentalmente, a las mejoras registradas en los ingresos y en la esperanza de vida al nacer. Sin embargo, existen brechas significativas en lo relativo a: Reducir las desigualdades en los servicios de suministro de agua y saneamiento, en los servicios de salud, en la cobertura de los esquemas de protección social, en la calidad de los empleos, en la resiliencia climática y en los aspectos de género.

Actualmente, Bolivia se enfrenta a la crisis global de COVID-19. Los funcionarios han implementado varias iniciativas económicas para proteger a la población más vulnerable, incluidas las transferencias de efectivo, el aplazamiento de algunos pagos de impuestos, los créditos del sector financiero y el pago parcial de las facturas de servicios públicos. No obstante, la recesión económica mundial, agravada por la fuerte caída de los precios del petróleo y las medidas de distanciamiento social, incluida una cuarentena nacional, provocó una contracción económica y un repunte de la pobreza. Se espera que la economía se contraiga un 7,3 por ciento en 2020, y se espera que la pobreza, medida con la línea de pobreza internacional de 5,5 dólares internacionales al día, aumente cerca de nueve puntos porcentuales, del 22 al 31 por ciento.

Hitos

- Se ha coordinado con las autoridades locales y departamentales en distintos niveles y programas, consolidando estas relaciones. Destaca la coordinación con: Municipios del eje metropolitano de Cochabamba, así como con el valle alto y Sacaba. Policía Boliviana. Fiscalía. Unidades Educativas de Sacaba.
- Se ha podido organizar una respuesta ante la realidad de la Pandemia, coordinando con todos los equipos de trabajo de los diferentes proyectos. Y los proyectos se han podido reorganizar y adaptar a la nueva realidad generada por la Pandemia.

Proyectos Bolivia



Programa Terapéutico Varones PTV

POBLACIÓN META: 189 varones

ACTIVIDADES: 1460 sesiones de Terapia

El programa ha consolidado un modelo de intervención a varones que ejercen violencia. Tiene 2 oficinas con una alta demanda de atención.

Text

Centro de Atención a la Mujer CAM



POBLACIÓN META : 3234 mujeres y sus familias

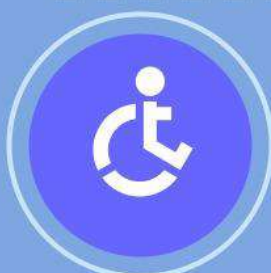
ACTIVIDADES:

Casa de Acogida. Acoge a mujeres en situación de violencia y sus familias.

Área de Prevención. Trabaja para prevenir la violencia

Atención externa. Atención desde las oficinas a mujeres externas.

TIPO DE ATENCIÓN: Legal, Social, Psicológica, Laboral, Salud, Contacto familia, gestión de bonos, gestión educativa, intervenciones niños-as.



Centro Sigamos

POBLACIÓN META: 105 niños-as, adolescentes y jóvenes con discapacidad y dificultades de aprendizaje.

ACTIVIDADES:

Programa de inclusión educativa. Trabaja con 11 escuelas.

Programa de atención a niños-as, adolescentes y jóvenes con discapacidad.

PROMOTORAS DE DDHH

POBLACIÓN META: 122 MUJERES Y 53 VARONES

ACTIVIDADES: Mujeres que sobrevivientes a una situación de violencia, acompañan a otras mujeres en el proceso para que tengan un mayor acceso a la justicia.

11 talleres de formación y Coordinación con 17 Instituciones Públicas



Proyectos Bolivia



Centro médico Virgen de África

POBLACIÓN META: 1.261 pacientes

ACTIVIDADES:

Medicina: 854 pacientes

Fisioterapia: 155 pacientes

Odontología: 252 pacientes

Destaca la elaboración de pruebas rápidas de Covid, la atención telefónica y en sus casas a pacientes positivos y atención a los privados de libertad del Penal San Pedro de Sacaba.

Programa de Emergencia Covid-19

POBLACIÓN META: 5785 personas

ACTIVIDADES:

Entrega de víveres.

Apoyo en medicamentos a pacientes positivos de Covid.

Seguimiento a personas positivas en Covid.

Ayuda en la reactivación de la economía familiar.

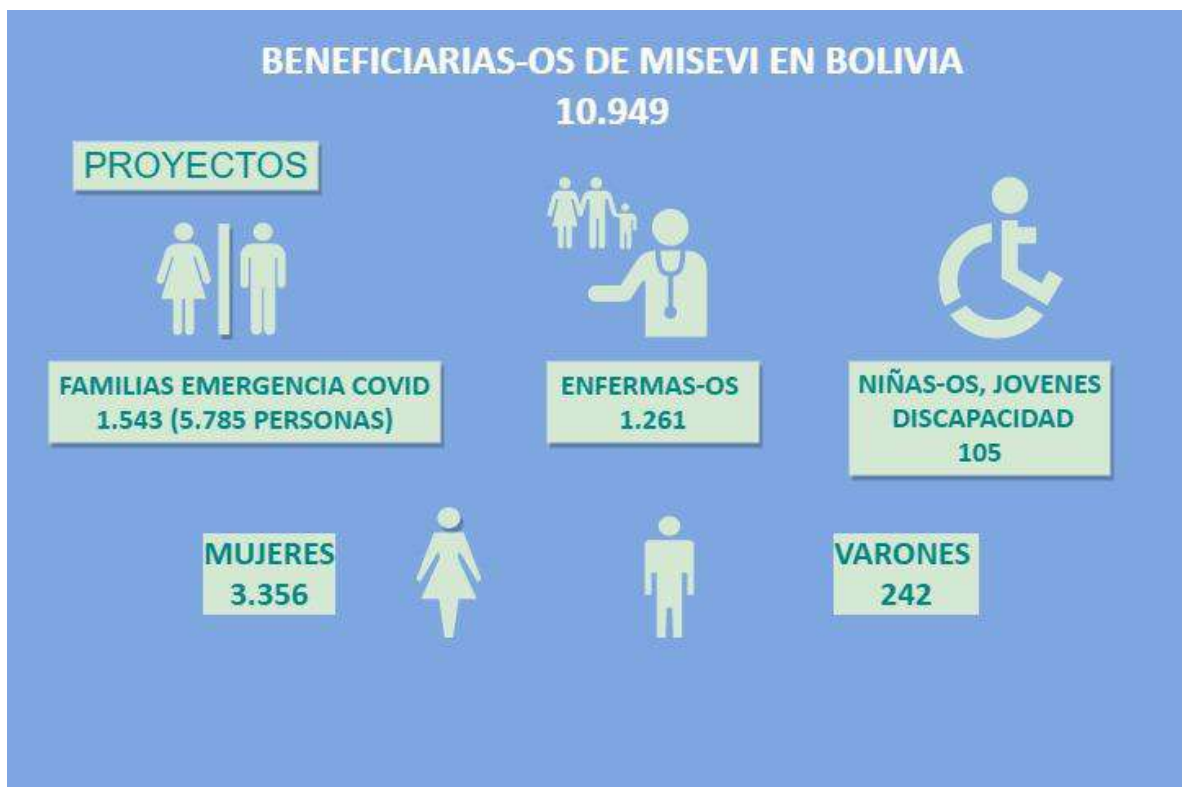


LOGROS:

- 5 puntos de distribución desde la zona sud y periurbana del Municipio de Sacaba, así como la zona Sud de Cochabamba.
- Apoyo del Gobierno Autónomo Municipal de Sacaba en transporte de alimentos, así como en la emisión de permisos para circular.
- Se coordinó con todos los equipos de los proyectos para la acción extraordinaria asistencial de distribución de alimentos y con el equipo del CAM y del Centro Médico el apoyo en la reactivación de la economía familiar y el seguimiento a personas con resultado positivo a COVID 19, respectivamente.

ACCIONES:

- **Familia Vicentina de Bolivia.** los/as misioneros/as siguen participando como parte del equipo coordinador a nivel nacional.
- **Escuela de Padres de Sacaba.** Desde la Parroquia de Sacaba se ha conformado el proyecto Escuela de Padres, en directa coordinación con las autoridades municipales. Los misevis colabora en la impartición de talleres.
- **Procesos de formación.** Los misevis han sido solicitada en diferentes procesos de formación y apoyo espiritual en diferentes equipos de trabajo, así como en la Parroquia de Sacaba.
- Los misevis forma parte del **Consejo Departamental de lucha contra la violencia**, instancia donde sólo participan 2 instituciones y el resto son instancias públicas. Tiene capacidad resolutive al más alto nivel departamental.
- Forman parte de 2 **Redes interinstitucionales de lucha contra la violencia**.
- Forman parte de la **Red de apoyo a personas con Discapacidad** en Sacaba y la **Red de atención personas con discapacidad** en Cochabamba.
- Forman parte del **Consejo Municipal de Discapacidad**.





Nuestra función es la de acompañar, asesorar y motivar a todas las personas que forman parte de la asociación, para que puedan desarrollar las actividades de animación, captación de recursos y difusión de la asociación en los lugares donde viven. Así como potenciar la creación de equipos de trabajo y de vida compartida en aquellos lugares donde el número de personas lo aconseje.

Objetivos:

- Dar visibilidad a todas las realidades locales de Misevi y las personas que la conforman.
- Tener contacto con los Misevis locales.
- Proponer actividades, teniendo en cuenta la realidad de cada lugar.
- Acompañar las vida, actividades y acciones de las diferentes realidades locales.
- Facilitar materiales y recursos para el desarrollo de las actividades.
- Recoger y hacer memoria de las actividades que se realicen en cada lugar.

Retos logrados en 2020

- Durante el año hemos consolidado una dinámica de trabajo interna que consiste en la realización de reuniones mensuales, donde en cada una de ellas establecemos un objetivo de trabajo y revisamos el objetivo del mes anterior. Esta dinámica ha posibilitado la realización de diferentes actividades.
- Creación y venta de camisetas corporativas para la sensibilización y búsqueda de recursos. Se realizaron 300 camisetas que se han distribuido y vendido por los misevis locales de toda España.
- La CoTA ha realizado el acompañamiento efectivo de todos los misevis locales de España, manteniendo una constante comunicación, asesorando en sus actividades y proponiendo acciones a todos ellos.
- En octubre, con motivo del mes misionero, se realizó un video de sensibilización con la participación de muchas personas de la asociación. El resultado final es el que se puede ver en este link.

Actividades por zonas

Se realizaron un total de 27 actividades con una participación de 5.180 personas.



GALICIA

Sede: c/ Coruña, 13, 7º A; 36.713 Tui (Pontevedra)

Delegada: María Jesús Cuenca

Miembros: 22 (7 de pleno derecho y 15 colaboradores)

Redes, coordinadoras y plataformas de las que formamos parte:

- Estamos inscritos en el Registro Gallego de Agentes de Cooperación para el Desarrollo (Xunta de Galicia).
- Equipo coordinador Misevi Internacional
- Delegación de Misiones Lugo
- Delegación de Apostolado Seglar Lugo
- AIC Tui-Vigo
- Sociedad San Vicente Orense



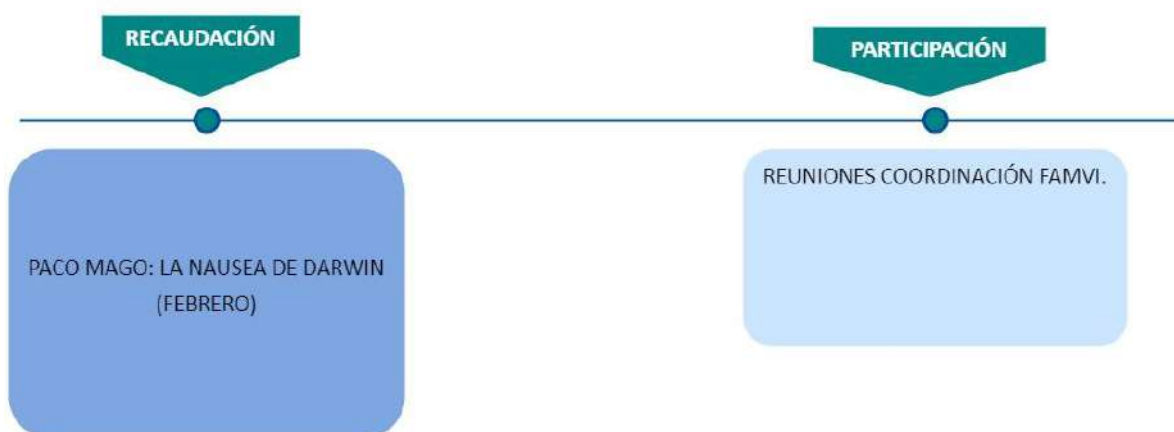


Sede: c/ Ronda de los Tejares, 29, 4ªA; 41010 Sevilla
 Miembros: 31 (7 de pleno derecho y 24 colaboradores)

Redes, coordinadoras y plataformas de las que formamos parte:

- Coordinadora Familia Vicenciana de Sevilla.
- Asociación Familia Vicenciana de Sevilla.

Durante el 2020 se participó de las reuniones de coordinación con Famvi y se realizaron los trámites para darnos de alta en el Registro de asocia y saciones del Ayuntamiento de Sevilla.



ZAMORA

Sede: c/ La Paz, 18; 49006 Zamora

Delegada: Begoña de Castro

Miembros: 30 (3 de pleno derecho y 27 colaboradores)

Redes, coordinadoras y plataformas de las que formamos parte:

- Coordinadora de ONGS de Zamora_.
- Estamos inscritos en el Registro de asociaciones del Ayuntamiento de Zamora.



ZARAGOZA

Sede: Avenida Almozara, 41, 3º C; 50.003 Zaragoza

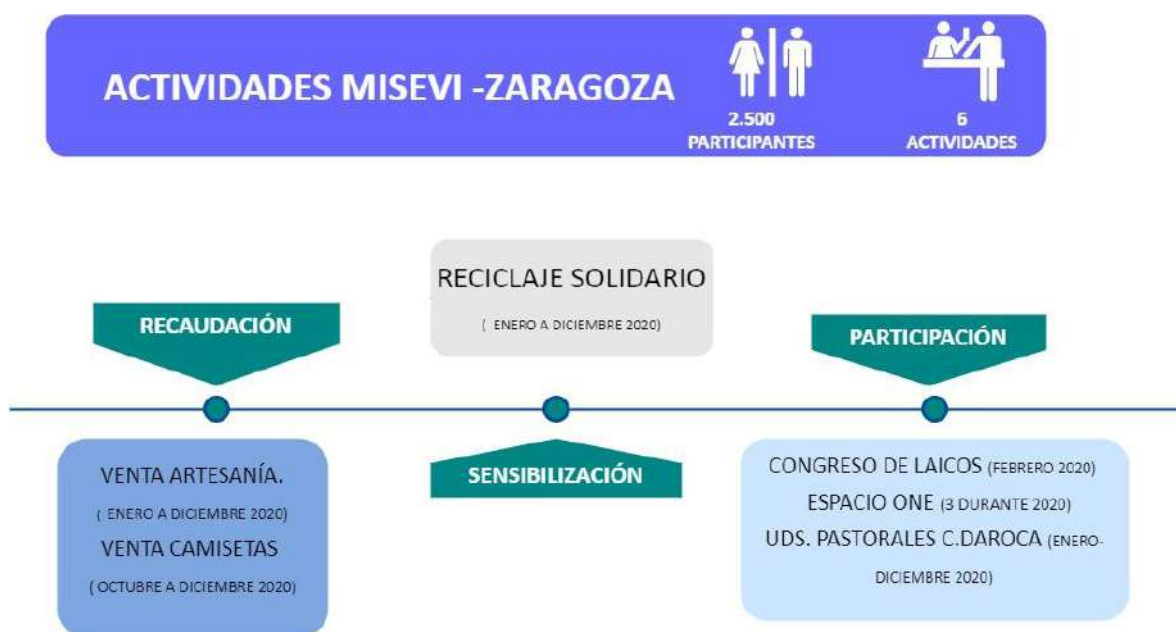
Delegada: Trinidad Lacarra

Miembros: 21 (7 de pleno derecho y 14 colaboradores)

Redes, coordinadoras y plataformas de las que formamos parte:

- Coordinadora de la Familia Vicenciana de Zaragoza
- Delegación de Misiones
- Delegación de Pastoral Penitenciaria
- Delegación de Apostolado Seglar
- Delegación de Pastoral Vocacional
- Delegación de Migraciones
- Mesa por la Hospitalidad
- Espacio de Promoción y Defensa de Derechos sociales

Estamos inscritos en el Registro de asociaciones del Ayuntamiento de Zaragoza.



ACTIVIDADES MISEVI -ON LINE

600 PARTICIPANTES

5 ACTIVIDADES

JORNADAS SENSIBILIZACIÓN:
 COLEGIO VIRGEN MILAGROSA DE MADRID.
 (NOVIEMBRE 2020)
 JORNADA DE CORTOS EN ZARUTZ .
 SENSIBILIZACION A TRAVÉS DEL CINE
 (OCTUBRE 2020)

RECAUDACIÓN

SENSIBILIZACIÓN

CONCIERTO DE ALFONSO MORENO
 Apoyo Emergencia a Bolivia (ABRIL 2020)
 CONCIERTO DE MIGUELI. ORGANIZADO POR EL
 COLEGIO SAN JOSE ASTILLERO
 Apoyo campaña de Emergencia.(MAYO 2020)
 CONCIERTO RUBEN DE LIS. Apoyo de envío a
 Angola (DICIEMBRE 2020)



CONCIERTO

“ENVIO MISIONERO A ANGOLA”

En el canal de Youtube de **Rubén de Lis**

26 DE DICIEMBRE

21:00

PRECIO 5€

EN LA PENINSULA

Alfonso
 Rubén de Lis
 José Luis

Para más información escribenos a: misevi@naciona.proyectos@naciona.es

EN BENEFICIO DE MISEVI

MÚSICA SOLIDARIA CON ANGOLA

Disco: 10€
 Libro+disco: 18€

-LUGAR: EN LA PLAZA DEL CONCEJO DE BAIÑA
 -FECHA Y HORA: JUEVES 8 DE AGOSTO A PARTIR DE LAS 23:00
 -ENTRADA: LA ACTIVIDAD SERÁ DE ACCESO GRATUITO PERO CON ACCESO LIMITADO RESPETANDO LAS NORMAS DE SEGURIDAD
 -EVENTO ORGANIZADO POR LA CONCEJERÍA DE CULTURA DE BAIÑA

RUBEN DE LIS

20

URRIA / OCTUBRE

ZINEMA ETA GIZA ESKUBIDEAK

CINE Y DERECHOS HUMANOS

19:30H MODELO ARETOA ZARAUZ

TOURNÉES

LIBRE TRIN, YOUSUF / CAROL GONZÁLEZ / OCEANO NORRAND

ALTURA DE VIDAS

OSCAR FERRIS / INGO GONZÁLEZ / CREATIVA LACOMOTIVA

OCEANO ESPERANZA

LUIS ESTIVAL VIZCARRA / FERNANDO VERA / RICO EQUIP / FERNANDO VERA

MIRADAS

DAVID 21 DIA, 2022 / ANNE PLEURBAU / ANNE CASALI / MARC PLUMEAU

RD CONGO
BOLIVIA
INDIA
MOZAMBIQUE



AGRADECIMIENTOS

- A todos los/as misioneros/as que a lo largo de este año han sido enviados o han continuado desarrollando las acciones que se recogen en esta memoria.
- A todos los/as socios/as, voluntarios/as y a cada una de las personas que han colaborado entregándonos su tiempo de manera altruista.
- A todos nuestros/as socios/as, donantes y benefactores que a lo largo de este año han colaborado con nosotros financiando nuestras acciones.
- A las provincias de Hijas de la Caridad y Padres Paúles de España por los fondos recibidos y el apoyo brindado durante el 2020.
- A todas y cada una de las entidades, asociaciones, hermandades, fundaciones y ONGS de Desarrollo con las que hemos impulsado, impulsamos e impulsaremos proyectos en común:
 - Asociación Zapallal
 - Cáritas Diocesana de Málaga
 - Covide-Amnve
 - Manos Unidas.
 - María Marina Foundation.
 - EMBLA.
 - BRUDER UND SCHWESTER IN NOT
 - Taller de Solidaridad.
 - Cáritas Española.
 - Fundación Liliane Fonds.
 - OEW.
 - Verein Kipu.
 - Cofradía de Nuestro Sr. En la Columna y el Mar (Ubeda)
 - Paco González
- Al Gobierno de Luxemburgo, el Cabildo de Canarias y el Ayuntamiento de Lebrija, la Diputación de Sevilla, la Diputación de Cuenca, Ayuntamiento de Murcia, Concello de Lugo por haber confiado en nuestros proyectos a la hora de buscar un cauce para canalizar sus subvenciones en materia de cooperación.

- Al Gobierno Autónomo Municipal de Sacaba y a la Gobernación de Cochabamba en Bolivia por construir junto a nosotros nuevas oportunidades para la ciudadanía.
- Y por último al Hotel Ciudad de Burgos, por seguir colabrando y creyendo en el proyecto de Misevi.

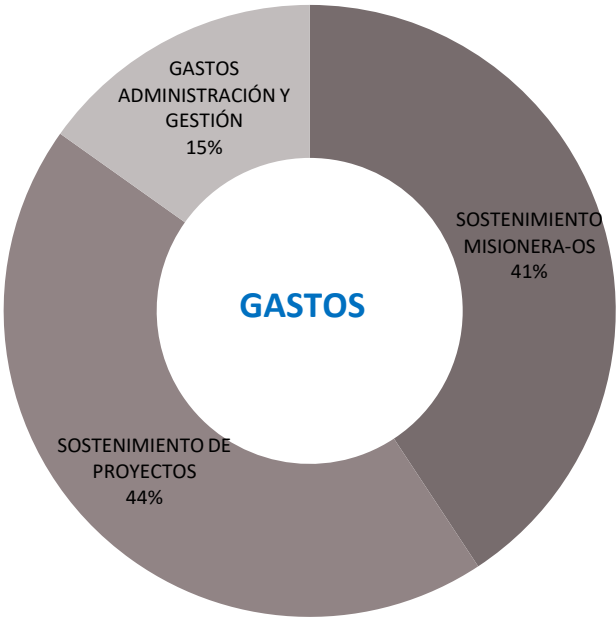


BALANCE ECONÓMICO

INGRESOS	
CUOTA DE ASOCIADOS	40.467,85
APADRINAMIENTOS	5.131,57
APORTACIONES DE ACTIVIDADES	3.509,00
MICROPROYECTOS	36.975,62
DONACIONES PARTICULARES	5.900,00
DONACIONES EMPRESAS	5.000,00
PROYECTOS	35.853,00
APORTACIONES DE COLABORADORES	5.000,00
SUBVENCIONES PÚBLICAS	17.800,00
TOTAL INGRESOS	155.637,04

GASTOS	
SOSTENIMIENTO MISIONERA-OS	80.716,67
ANGOLA	17.585,00
BOLIVIA	23.580,00
SEGURIDAD SOCIAL MISIONERA-OS	8.923,46
OTROS SEGUROS	27.444,29
VIAJES MISIONERA-OS	1.983,92
AYUDAS RETORNO	1.200,00
SOSTENIMIENTO DE PROYECTOS	87.437,41
PROYECTOS MISEVI ANGOLA	10.538,40
PROYECTOS MISEVI BOLIVIA	76.899,01
GASTOS ADMINISTRACIÓN Y GESTIÓN	30.073,81
GASTOS ÓRGANOS DE GOBIERNO	733,34
GASTOS DE PERSONAL	22.369,8
GASTOS DE LA ACTIVIDAD	6.364,93
GASTOS DE SENSIBILIZACION-ACTIVIDADES	0
TOTAL GASTOS	197.622,51

INGRESO	155.637,04
GASTO	197.622,15
SALDO	-41.985,47





DOSSIER DE PRENSA

Medios impresos, radio y televisión

- Boletín Misionera-o Especial, Dirección Diocesana de OMP y Delegación Episcopal de Misiones de Zaragoza ,
<http://zaragozamisionera.blogspot.com/search?updated-max=2020-06-11T15:03:00%2B02:00&max-results=1&start=9&by-date=false>
- Anuncio de formación de Misevi:
<http://zaragozamisionera.blogspot.com/search?updated-max=2021-01-04T12:39:00%2B01:00&max-results=1&start=2&by-date=false>
- Abril 2020 Número 1027. Revista Arantzazu
<https://aldizkaria.arantzazu.org/images/1036/portada.jpg>
- 21 DE Abril de 2020 La 8 Burgos .
<https://twitter.com/la8burgos/status/1252678710823698432> .
- 17-02-2020 Vida Nueva
<https://www.vidanuevadigital.com/2020/02/17/las-10-imagenes-inolvidables-del-congreso-nacional-de-laicos-2020/>.
- MARZO 2020 Misionera-os tercer milenio.
<https://issuu.com/omp.es/docs/revista-misionera-os-203-omp>.
- ENTREVISTA 17-06-2020 COLEGIO SAGRADO CORAZÓN SANTOÑA.
https://www.ivoox.com/colegio-sagrado-corazon-santona-proyecto-construyamos-futuro-juntos-ana-audios-mp3_rf_52159476_1.html
- 22-julio Entrevista radio Galega min 52.
[/www.crtvg.es/rg/a-carta/a-tarde-a-tarde-do-dia-22-07-2020-4496976?fbclid=IwAR2FJzvF3MJws-OzlZhjPS-rWpib2zgGXNlbqeD9mc6gJR7h05L8O185YV8](http://www.crtvg.es/rg/a-carta/a-tarde-a-tarde-do-dia-22-07-2020-4496976?fbclid=IwAR2FJzvF3MJws-OzlZhjPS-rWpib2zgGXNlbqeD9mc6gJR7h05L8O185YV8)
- Consejo Municipal de Sacaba, reconocimiento al Centro Sigamos.
<https://www.facebook.com/concejosacaba/videos/342989406984671/>
- 11 de octubre de 2020
<https://www.rtve.es/alacarta/videos/pueblo-de-dios/pueblo-dios-manos-unidas-esperanza/5681741/>

Impactos en redes de otras asociaciones:

- FamVin: [varias noticias compartidas](#).
- Misionera-os Paúles: [varias noticias publicadas](#).

Impactos en webs corporativas:

- <http://www.colegiosanjoseastillero.com/search?q=misevi>
- <http://www.cevsantona.es/actualidad/noticias-y-eventos-curso-2019-2020/nuestros-proyectos-misionera-os-en-radio-santona-la-vida-por-delante/426>